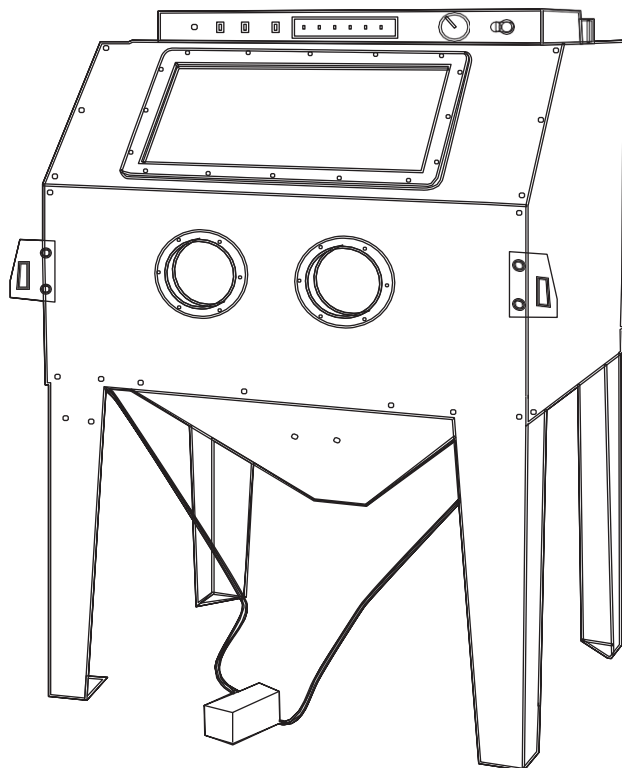




RDSBC350 CABINE DE SABLAGE

MODE D'EMPLOI ET MANUEL DE PIÈCES DE FONCTIONNEMENT

MODÈLE : RDSBC350



Veillez lire et conserver ces instructions.

Lisez attentivement ce manuel d'utilisation avant d'utiliser le produit. Protégez-vous et protégez les autres en respectant toutes les informations de sécurité, les avertissements et les mises en garde. Le non-respect des instructions peut entraîner des blessures corporelles et/ou des dommages au produit ou aux biens. Conservez les instructions pour pouvoir vous y référer ultérieurement.

SPÉCIFICATION TECHNIQUE

La cabine de sablage SBC350 est un produit doté de portes latérales doubles et d'un système de commande électropneumatique. Avec un grand espace fermé hermétiquement, une fenêtre de visualisation en verre transparent et un gant en caoutchouc très résistant, elle est facile à utiliser et sûre. C'est vraiment un produit respectueux de l'environnement idéal pour diverses utilisations.

Cet outil est livré avec deux pistolets de ponçage, l'un relié à un tuyau métallique flexible fixe qui peut changer de direction librement et est déclenché par un interrupteur à pédale ; l'autre, à déclenchement manuel et mobile, est attaché comme pistolet auxiliaire pour l'alternative de l'utilisateur. Avec une gamme de pression d'air de 60PSI-120PSI pour délivrer les médias abrasifs, l'outil peut être utilisé pour le traitement de surface et la décoration, comme l'élimination de la rouille, de la peinture, du tartre ou d'autres accumulations étrangères sur un métal, ou la réalisation de motifs grossiers sur le verre.

Spécifications techniques

1. Dimensions globales : 104x93x163CM
2. Zone de travail : 94.5x60.5x60.5CM
3. Plage de pression d'air : 60PSI-120PSI
4. Capacité de sable : Environ 40LB
5. Supports abrasifs : Sable de silice, billes de verre, carbure de silicium, émeri, sable plastique, etc.
6. Puissance requise : 110V/60HZ OU 230V/50HZ
7. Tension de sortie : 12V

INSTRUCTIONS DE MONTAGE

1. Retirez toutes les pièces de l'intérieur de l'armoire, y compris la grille de plancher, du fond de la caisse, sous le carton.
2. Retirez toutes les pièces de l'intérieur de l'armoire.
3. Placez l'armoire sur son dessus.
4. Fixez les pieds à l'aide de quatre boulons de 1/4 x 1/2".
 - a) La jambe avant gauche comporte une plaque signalétique.
 - b) Les pieds arrière doivent également être munis de 2 vis auto taraudeuses chacun.
5. Mettez l'armoire debout sur ses pieds.
6. Placez la pédale entre les jambes avant.
7. Fixez les portes gauche et droite avec quatre écrous.
8. Desserrez les boulons des loquets de la porte, sortez-les complètement et serrez les boulons. En les rentrant légèrement, on resserre le joint de la porte.
9. Placez le verre sur le dessus de l'armoire.
10. Placez le luminaire sur la vitre avec l'interrupteur du côté droit. Fixez l'armoire à l'aide de quatre boulons 1/4x3/4" et de rondelles plates.
11. Dépoussiéreuse
 - a) Fixez le corps du dépoussiéreur au panneau arrière (côté droit) en alignant le tuyau avec le trou. Utilisez des boulons 1/4 "x3/4" et des rondelles plates.
 - b) Placez le haut du dépoussiéreur (avec le moteur et le filtre) dans le haut de l'unité. Faites remonter les 2 loquets.
 - c) Retirez la boîte d'entrée qui recouvre le tuyau du collecteur de poussière à l'intérieur de l'armoire et placez un cordon de calfeutrage autour du tuyau pour le sceller. Remettez la boîte d'entrée en place.
12. Serrez tous les boulons, écrous et vis.
13. Placez la grille de plancher avec le coin découpé à l'avant droit de l'armoire. Faire passer les tuyaux par l'ouverture.
14. Branchez le collecteur de poussière sur la fiche femelle provenant de la lampe. Branchez ensuite le cordon mâle de la lumière dans l'alimentation 115 Volt 60HZ. Allumez l'interrupteur de l'aspirateur, l'interrupteur de l'armoire allumera la lumière et l'aspirateur ou le collecteur de poussière.
15. Introduire le média dans l'armoire par la grille du plancher (environ 1/4 de sac).

INSTRUCTIONS DE MONTAGE

Raccordement de l'alimentation en air :

1. Sortez le connecteur autobloquant de l'emballage intérieur. Enroulez un ruban d'étanchéité autour du filetage du connecteur. Vissez-le dans le trou d'entrée d'air du filetage sur la face arrière du boîtier de commande électrique et serrez-le.
2. Poussez le coupleur du connecteur autobloquant vers l'orifice d'entrée d'air, l'extrémité conique du connecteur sort immédiatement. Introduisez-la dans le tuyau d'air relié au compresseur d'air. Fixez-le avec un collier de serrage. Poussez à nouveau le coupleur et insérez-le dans le côté opposé de l'extrémité conique. Relâchez et la connexion est sécurisée.

Installation du canon fixe:

1. Retirez la tête d'aspiration du pistolet fixe. Introduisez un jet d'air. Rebranchez la tête d'aspiration et serrez-la. Desserrez la vis M6 sur le côté du pistolet et installez la buse correspondante. (La taille de l'orifice doit correspondre au jet d'air). Serrez la vis.
2. Raccorder la branche latérale du pistolet avec un tuyau d'aspiration, raccorder l'entrée arrière du pistolet au tuyau métallique flexible dans l'armoire. Visser jusqu'à ce que le tout soit bien fixé.
3. Raccordez l'autre extrémité du tuyau d'aspiration au tuyau d'aspiration correspondant.

Installation du canon mobile:

1. Connecter une extrémité du tuyau d'air haute pression au connecteur d'air situé sur le côté droit du boîtier de commande électrique, l'autre extrémité à l'entrée d'air du pistolet mobile. Serrez avec les colliers de serrage.
2. Connectez une extrémité du tuyau d'aspiration à la branche latérale du pistolet mobile, l'autre extrémité au tuyau d'aspiration fixe.
3. L'installation du jet d'air et de la buse est la même que pour le pistolet fixe.
4. Mettez le pistolet mobile sur le tamis.

INSTRUCTION DE FONCTIONNEMENT

1. La taille du jet d'air et de la buse doit correspondre à celle de l'autre.
2. Verser l'abrasif (environ 40 litres) dans l'entonnoir par la porte latérale de l'armoire.
3. Recouvrez un filtre sur la bride située à l'arrière de l'armoire et raccordez-le à un collecteur de poussière. Cela peut empêcher la poussière de pénétrer dans le moteur et d'endommager la machine.
4. Lorsque la pression d'air du compresseur atteint 60PSI, appuyez sur l'interrupteur d'alimentation sur "ON". L'indicateur d'alimentation s'allume.
5. Cet outil est livré avec deux pistolets de ponçage. Mais sous le contrôle du système électrique-pneumatique, un seul d'entre eux est disponible pour travailler à la fois. Lorsque l'indicateur du pistolet mobile est allumé, cela signifie que le pistolet mobile est disponible pour travailler. Lorsque l'indicateur de fermeture de la porte est allumé, il suffit d'appuyer sur l'interrupteur à pédale pour que le canon fixe se mette immédiatement à tirer. Le voyant du pistolet mobile s'éteint en même temps.
6. Un testeur est fixé à l'intérieur de la porte pour vérifier si la porte est ouverte ou fermée. Si l'indicateur de fermeture de la porte n'est pas allumé, le système de contrôle est en état de protection et le pistolet fixe ne fonctionnera pas, que l'interrupteur à pédale soit enfoncé ou relâché.
7. Lorsque la pression d'air dépasse 60PSI, l'utilisateur peut commencer à faire un essai de sablage. Insérer les mains dans les gants en caoutchouc, saisir la pièce à dynamiter, la positionner sous le pistolet fixe, appuyer sur l'interrupteur à pédale, puis le processus de dynamitage est lancé. Ou saisissez le pistolet mobile, pointez la buse vers la pièce, appuyez sur le pistolet mobile, pointez la buse vers la pièce, appuyez sur la gâchette et le pistolet commence à fonctionner. Après un certain temps, vérifiez la surface sablée pour voir l'effet.

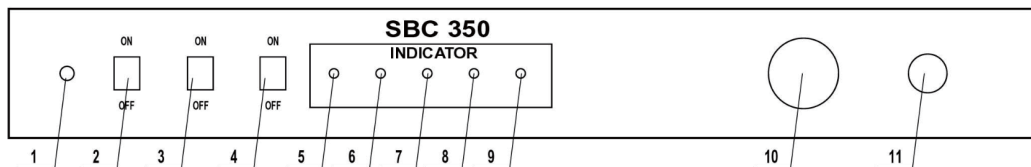
INSTRUCTION DE FONCTIONNEMENT

8. Le média abrasif tombera au fond de l'entonnoir après le sablage et pourra être recyclé. NOTE : L'air à haute pression doit être sec et s'il contient trop d'humidité, installez un filtre à eau pour séparer l'humidité avant que l'air n'entre dans le boîtier de commande électrique.

Illumination et système électropneumatique

Le système pneumatique est contrôlé par un circuit électrique qui se trouve dans un boîtier situé sur le dessus de l'armoire.

Disposition de la face avant du boîtier de commande électrique



1. Fusible	2. Interrupteur d'alimentation
3. Interrupteur d'éclairage	4. Interrupteur anti-poussière
5. Interrupteur d'alimentation	6. Indicateur de contrôle
7. Indicateur de fermeture de la porte	8. Indicateur de pistolet fixe
9. Indicateur de pistolet mobile	10. Manomètre de pression d'air
11. Valve de pression d'air	

Descriptions des fonctions des pièces de contrôle et d'indication :

1. Fusible - Un dispositif de sécurité pour la protection contre les surcharges et les court-circuit.
2. Interrupteur d'alimentation : pour connecter ou déconnecter la source d'alimentation.
3. Interrupteur d'éclairage - Pour allumer ou éteindre la lumière.
4. Voyant d'alimentation - S'il s'allume, il indique que la source d'alimentation est connectée.
5. Indicateur de porte fermée - S'il s'allume, il indique que la porte est fermée et que le pistolet fixe est disponible pour travailler.
6. Indicateur de canon fixe - S'il s'allume, il indique que le canon fixe est en cours de tir.
7. Indicateur de canon mobile - S'il s'allume, il indique que le canon mobile est prêt à fonctionner ou qu'il est en train de sauter.
8. Manomètre de pression d'air - Pour indiquer la pression d'air pour le sablage.
9. Soupape de pression d'air - Contrôle la pression de travail de l'air comprimé. Si elle est tournée dans le sens des aiguilles d'une montre, elle augmente. Si elle est tournée dans le sens inverse des aiguilles d'une montre, elle diminue.
10. Interrupteur à pédale - contrôle le temps de tir du canon fixe.
11. Vanne électromagnétique-Contrôle le déplacement de la sortie d'air.

Mode d'emploi du boîtier de commande électrique :

1. Connectez le cordon d'alimentation du panneau arrière à une source d'alimentation mise à la terre.
2. Appuyez sur l'interrupteur d'alimentation sur "on", le voyant d'alimentation s'allume immédiatement. Sinon, vérifiez la source d'alimentation et le cordon et voyez si le fusible est cassé. Si une pièce doit être remplacée, utilisez une pièce du même type.
3. Appuyez sur l'interrupteur de la lumière sur "ON", la lumière s'allume immédiatement.

INSTRUCTION DE FONCTIONNEMENT

4. L'indicateur d'état de la porte est un dispositif de sécurité conçu pour protéger l'opérateur et l'environnement de l'abrasif. Lorsque l'indicateur de fermeture de porte est allumé, il indique que la porte est bien fermée et que le pistolet fixe est disponible pour travailler sous le contrôle de l'interrupteur à pédale.
5. En cas de panne ou de dysfonctionnement du système de commande, faites-le réparer par un technicien qualifié.

Comment contrôler l'effet de souffle.

1. Choisissez une buse et un jet d'air de taille appropriée en fonction du degré de finesse ou de grossièreté souhaité de la surface de la pièce.
2. Utilisez un abrasif de qualité appropriée. Et parce qu'il s'use pendant le processus de sablage, il est recommandé d'utiliser une double couche de moustiquaire ordinaire pour filtrer l'abrasif après un certain temps d'utilisation.
3. Lors du sablage, déplacez le pistolet ou la pièce de façon régulière et circulaire.
4. La pression d'air doit être stable lors du sablage.
5. Assurez-vous d'un bon éclairage pour avoir une vue claire de l'espace de l'armoire.

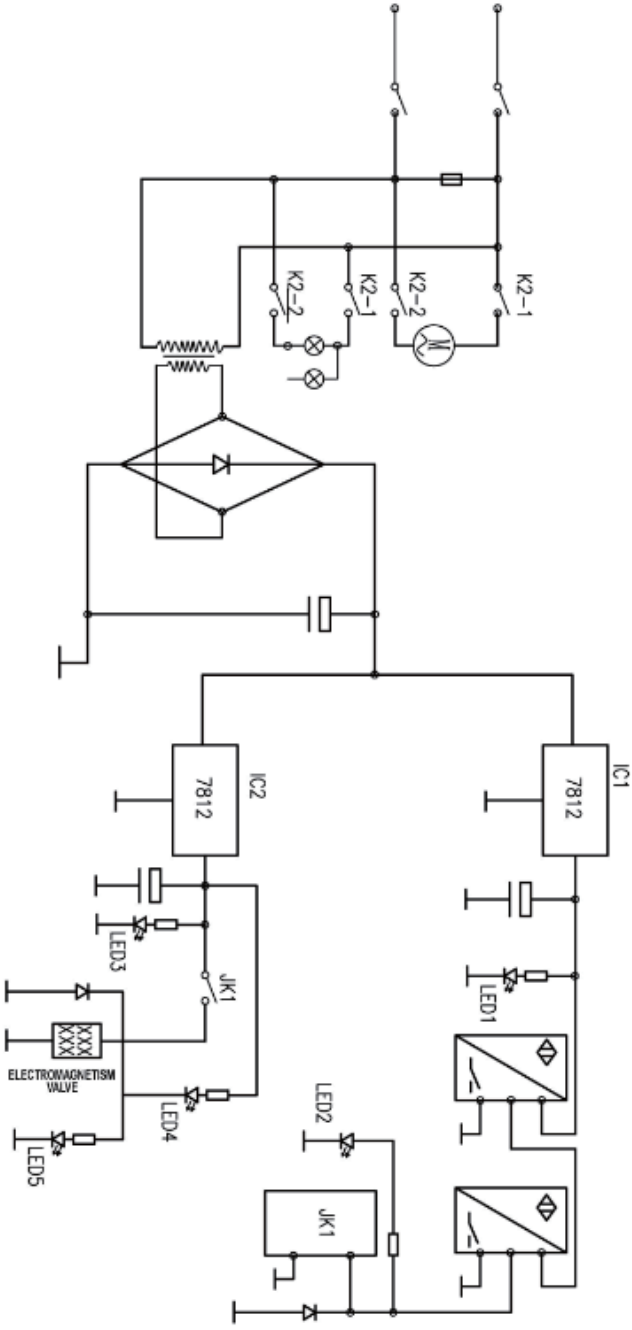
Maintenance

1. Les tuyaux d'air ne doivent pas être bloqués, tordus ou écrasés par la force.
2. Des particules abrasives peuvent s'infiltrer dans le revêtement de la porte. Utilisez une brosse douce pour nettoyer après un certain temps d'utilisation.
3. Si la visibilité de l'espace de l'armoire est réduite, remplacez le film protecteur collé sur le verre organique.
4. Lorsque le sablage est terminé, nettoyez le passage du jet d'air à la buse. Assurez-vous qu'il ne reste pas de produit abrasif.

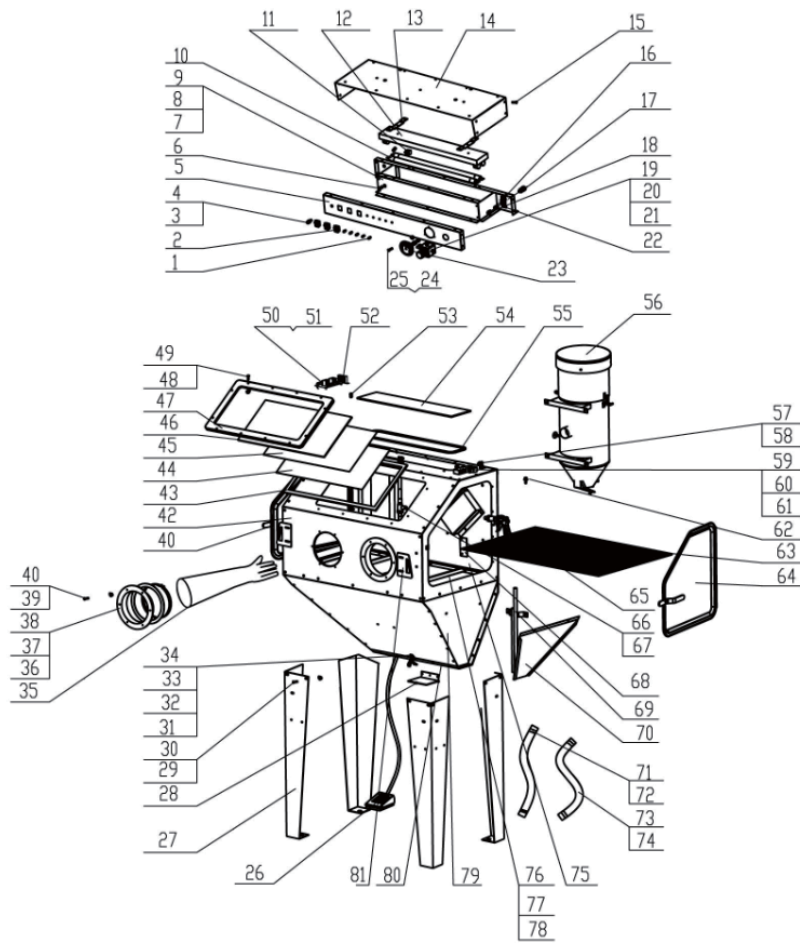
DÉPANNAGE

Problème	Cause	Remède
Diminution du flux abrasif	Accumulation d'abrasif dans la buse	1. Abrasif humide, faites-le sécher 2. Vidangez l'eau du compresseur d'air.
La surface sablée n'est pas aussi grossière ou aussi fine que souhaité	Mauvaise qualité du support abrasif	Remplacer les médias abrasifs de la bonne qualité
Sautage irrégulier	Supports abrasifs usés	Filtrer ou remplacer le média abrasif
Défaillance de la lumière	1. Le transformateur est endommagé. 2. La lumière a endommagé 3. Mauvais contact	1. Remplacer le transformateur 2. Remplacer la lumière 3. Faites-le réparer par un technicien qualifié
Fuite de poussières	1. La fenêtre d'observation n'est pas correctement scellée 2. La porte n'est pas correctement scellée 3. L'entonnoir n'est pas correctement fermé	Remplacer la bande d'étanchéité en mousse correspondante

SCHÉMA DU CIRCUIT



LISTE DES



1	l'indicateur du couvercle de la lampe	22	plaque de fixation des jets	43	lave-vitres	64	pièces de la porte droite
2	commutateur	23	jauge de pression	44	verre organique	65	pistolet mobile
3	boîtier de fusible	24	vis	45	protéger le film	66	tuyau métallique flexible
4	fusible	25	écrou	46	verre	67	pistolet fixe
5	pièces du couvercle de la lampe	26	interrupteur de pédale	47	cadre de fenêtre	68	rondelle de verrouillage de porte
6		27	jambe	48	vis	69	tuyau d'aspiration d'abrasif
7		28	couvercle de l'entonnoir	49	écrou	70	entonnoir à l'intérieur du tableau
8		29	vis	50	carte de circuit imprimé	71	tuyau d'air
9	30	écrou	51	vis	72	pince	
10	lampe	31	pièces de verrouillage	52	transformateur	73	tuyau de sable
11	prise de courant	32	vis	53	verrouillé en ligne	74	pince
12	appareil d'éclairage (N/A pour la lumière LED)	33	écrou	54	verre du couvercle de la lampe	75	cabinet
13		34	rondelle	55	joint d'étanchéité du couvercle lampe	76	parties du site
14	tableau de couverture de la lampe	35	gants	56	dépoussiéreur	77	
15	vis	36	pince à gants	57	jet	78	
16	jet	37	lavage de gants	58	jet à angle droit	79	cabinet
17	prise iet rapide	38	gants douille	59	vanne électromagnétique	80	semelle de l'entonnoir
18	jet droit	39	vis	60	jet droit	81	carte de verrouillage de porte
19	régulateur d'air	40	écrou	61	jet à angle droit		
20	jet droit	41	porte gauche	62	Jet 1/4		
21	jet à angle droit	42	cabinet	63	web		